

**ASPECTE EXPRESIVE ALE MODULUI DORIAN
ÎNTÂLNITE ÎN CÂNTECELE DE CRĂCIUN
EXPRESSIVE ASPECTS OF THE DORIAN MODE
ENCOUNTERED IN CHRISTMAS SONGS**

Sarah-Doroteea HANDARIC

Universitatea de Vest din Timișoara, Școala Doctorală de Muzică și Teatru
West University of Timișoara, Doctoral School of Music and Theatre
sarah.handaric93@e-uvt.ro

REZUMAT

Lumea muzicii modale este una deosebit de bogată și plină de mister. Modul dorian în mod particular, prin expresivitatea sa, poartă ascultătorul înspre această lume, atât de potrivită cântecului de Crăciun. Elemente ale acestui mod sunt întâlnite în cazul mai multor cântece de Crăciun, și aduc cu ele atmosfera specifică a acestei Sărbători.

CUVINTE CHEIE

Muzica modală; Modul dorian; Cântec de Crăciun; Almost There; Analiză;

INTRODUCERE

Sistemul tonal predomina în muzica precedentă începutului secolului XX, spune Victor Giuleanu. Începând însă din această perioadă se pot observa două direcții diferite în care s-a dezvoltat muzica. Acest început este marcat de influența remarcabilă a celor doi compozitori: Richard Wagner și Claude Debussy. Astfel,

ABSTRACT

The world of modal music is very rich and full of mystery. The Dorian mode in particular, through its expressiveness, carries the listener towards this world, so suitable for the Christmas song. Elements of this mode are found in the case of several Christmas songs, and bring with them the specific atmosphere of this holiday.

KEY WORDS

Modal music; The Dorian mode; Christmas song; Almost There; Analysis;

INTRODUCTION

The tonal system predominated in music prior to the early twentieth century, says Victor Giuleanu. However, starting from this period, we can see music developing in two different directions. This beginning is marked by the remarkable influence of the two composers: Richard Wagner and Claude

putem observa în primul rând „creația de concept tono-modal”, care păstrează încă centrul polarizator, dar explorează noi modalități de raportare la acesta. În al doilea rând, se poate observa „creația de concept atonal”, concept care elimină orice urmă de centru polarizator și funcțiile aferente sistemului tonal (Giuleanu, 2013: 488).

Cu privire la etosul modurilor, Dan Buciu subliniază ceea ce a spus cândva Platon, cum că modurile au capacitatea de a fi asociate anumitor stări emoționale (Buciu, 2013: 117). Astfel, voi căuta prin analiza de față să scot în evidență și acest aspect al expresivității transmis prin intermediul elementelor modale, și nu numai.

MODALISMUL ÎN CÂNTECELE DE CRĂCIUN

În cultura greacă se poate observa interesul pentru modul dorian. D. B. Monro amintește ceea ce a spus Aristotel în lucrarea "Politics" și anume, acesta face o comparație între două moduri de guvernare, cel oligarhic și cel democratic asemănându-le cu modurile muzicale, care din punct de vedere al formei incipiente se împart în dorian și frigian, spune el. (Monro, 1984: 104)

Tono-modalismul este întâlnit în mai multe situații atunci când vine vorba de cântecele de Crăciun, iar modul preferat în acest sens de o mai mare parte de compozitori se pare că este modul dorian, aducând prin culoarea acestuia o sonoritate aparte. În acest sens doresc să menționez cântecele *Noël nouvelet*, *Noël chanton ici* (*Sing*

Debussy. Thus, we can observe first of all the "creation of a tonal-modal concept", which still preserves the polarizing centre, but explores new ways of relating to it. Secondly, it can be observed the "the atonal concept creation", a concept that eliminates any trace of polarizing centre and the functions related to the tonal system (Giuleanu, 2013: 488).

Regarding the ethos of modes, Dan Buciu emphasizes what Plato once said, that modes have the ability to be associated with certain emotional states (Buciu, 2013: 117). Thus, I will seek through this analysis to highlight this aspect of expressiveness transmitted through modal elements, and not only.

MODALISM IN CHRISTMAS SONGS

In Greek culture it can be observed the interest in the Dorian way. D.B. Monro recalls what Aristotle said in "Politics", namely, he makes a comparison between two modes of government, the oligarchic and the democratic, resembling these to the musical modes, which in terms of the incipient form are divided into Dorian and Phrygian, he says. (Monro, 1984: 104)

Tono-modalism is encountered in many situations when it comes to Christmas songs, and the preferred mode in this regard by most composers seems to be the Dorian mode, bringing a special sound through its colour. In this regard, I would like to mention the songs *Noël nouvelet*, *Noël chanton ici* (*Sing We*

We Now Of Christmas)(Hawn, 2014),
What Child Is This și *Almost There*.

Un fapt interesant care poate fi observat în cazul primelor trei cântece menționate, este faptul că toate prezintă elementul modal în prima parte a strofei.

Now Of Christmas)(Hawn, 2014),
What Child Is This and *Almost There*.

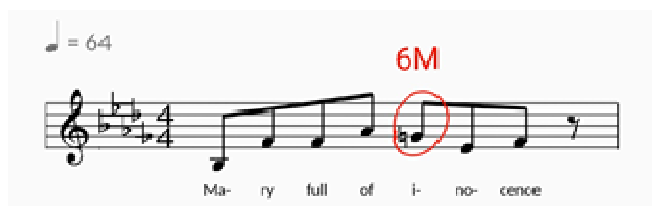
An interesting fact that can be observed in the case of the first three songs mentioned, is the fact that they all present the modal element in the first part of the stanza.



Imaginea 1: *What Child Is This* – colind tradițional
Image 1: *What Child Is This* – traditional carol



Imaginea 2: *Noel Nouvelet* – Cântece de crăciun francez
Image 2: *Noel Nouvelet* – French Christmas song



Imaginea 3: *Almost There* – A. Grant, M. Smith, W. King
Image 3: *Almost There* – A. Grant, M. Smith, W. King

Precum exordiumul în retorică, care are menirea de a capta atenția ascultătorului, la fel putem considera un fel de exordium prima frază din cântec. Acesta va capta atenția celui care ascultă și îl va transpune în povestea cântecului. Este porțița de intrare spre lumea

Just like the exordium in rhetoric, which is meant to capture the listener's attention, so we can consider a kind of exordium the first sentence of the song. It will capture the listener's attention and translate it into the story of the song. It is the gateway to the world of that song.

acelui cântec. Așa cum în povestirile lui C. S. Lewis, dulapul lui Lucy era porțița de intrare spre lumea de basm din Narnia (Lewis, 1950: 5), acest exordium muzical, cu elemente doriane, va purta ascultătorul în lumea de basm a acelui cântec.

Tot cu referire la acest aspect, putem aminti fraza de început a Sfintei Scripturi: „La început, Dumnezeu” (Biblia, 2001: 1), care marchează un început în infinitul divin, și care prezintă tabloul începutului omenirii. De asemenea, o frază similară ne este prezentată la începutul Cărții lui Ioan din Sfânta Scriptură: „La Început era Cuvântul” (Biblia, 2001: 1025). Deși fraza este similară, cartea Ioan revelează completarea primei părți a Scripturii. Astfel, dacă prima frază marchează începutul omenirii, cea de-a doua frază deschide tabloul împlinirii planului divin cu privire la întreaga omenire, și anume Întruparea, Moartea, Învierea și Înălțarea Fiului lui Dumnezeu pentru mântuirea umanității.

Și aici, cele două fraze au menirea de a ne duce într-o poveste, în povestea împlinirii planului divin cu privire la umanitate, iar unul din momentele esențiale ale acestui plan este tocmai Întruparea Fiului lui Dumnezeu, prezentată atât de frumos în aceste cântece de Crăciun cu elemente modale doriane.

ANALIZĂ: ALMOST THERE

Din punct de vedere structural, lucrarea este compusă din două secțiuni principale: A (strofa) și B (refren). Aceste două componente

Just as in C. S. Lewis's stories, Lucy's closet was the gateway to the fairy-tale world of Narnia (Lewis, 1950: 5), this musical exordium, with Dorian elements, will take the listener into the fairy-tale world of that song.

Also, with reference to this aspect, we can remember the beginning phrase of the Holy Scripture: "In the beginning, God" (Biblia, 2001: 1), which marks a beginning in the divine infinity, and which presents the picture of the beginning of mankind. Also, a similar phrase is presented to us at the beginning of the Book of John in Holy Scripture: "In the beginning was the Word." (Biblia, 2001: 1025) Although the phrase is similar, the book of John reveals the completion of the first part of the Scripture. Thus, if the first sentence marks the beginning of mankind, the second sentence opens the picture of the fulfilment of the divine plan for all mankind, namely, the Incarnation, Death, Resurrection, and Ascension of the Son of God for the salvation of mankind.

Here also, the two phrases are meant to take us into a story, into the story of the fulfilment of the divine plan regarding humanity, and one of the essential moments of this plan is precisely the Incarnation of the Son of God, presented so beautifully in these Christmas songs with Dorian elements.

ANALYSIS: ALMOST THERE

From a structural point of view, the work consists of two main sections: A (stanza) and B (chorus). These two components are repeated in the

sunt reluate în cadrul lucrării cu mici variații. Ca o vedere de ansamblu, lucrarea arată astfel: Introducere A B A' B' B' Interludiu B'' B'' Coda.

În ce privește sistemul muzical în care se încadrează lucrarea, aceasta variază între tonal și modal. Astfel, strofa, deși are armura tonalității Sib minor, din linia melodică rezultă modul dorian, iar refrenul se desprinde de modalism și culminează în optimismul sistemului tonal, în tonalitatea Re \flat Major. Este interesant de observat contrastul care se crează între strofă și refren, prezentând două realități diferite și totuși legate între ele. Strofa, care este în modul dorian are un caracter misterios, ascuns, tensionat. Acest caracter este redat tocmai de rapoartele intervalice specifice acestui mod: sunetul sol becar care se află la interval de sexta mare față de centrul polarizator, sib, din prima măsură a strofei și sunetul la \flat , care se află la interval de septimă mare față de centrul polarizator, sib, evitându-se sunetul la becar, care ar fi fost folosit cu rol de sensibilă, în cazul sistemului tonal obișnuit.

În contrast cu strofa este refrenul, care rezolvă tensiunea acumulată în strofă și risipește misterul modalismului explodând în tonalitate majoră, în Re \flat major.

Luând părțile componente la rând, strofa poate fi împărțită în două secțiuni aproape identice: 4 măsuri + 4 măsuri. Aceste secțiuni, la rândul lor pot fi împărțite în câte două secțiuni: 2 măsuri + 2 măsuri. Prima secțiune (masurile 23-24) deschide

song with small variations. As an overview, the structure of this musical work looks like this: Introduction A B A' B' B' Interlude B'' B'' Coda.

As for the musical system in which the work falls, it varies between tonal and modal. Thus, the stanza, although it has the armour of the B \flat minor key, from the melodic line results the Dorian mode, and the chorus detaches itself from the modalism and culminates in the optimism of the tonality, in the key of D \flat Major. It is interesting to note the contrast that is created between the stanza and the refrain, presenting two different and yet related realities. The stanza, which is in Dorian mode, has a mysterious, hidden, tense character. This character is rendered precisely by the interval ratios specific to this mode: the G natural, which is in the sixth major relation to the polarizing centre, B \flat , in the first measure of the stanza, and the A \flat , which is in the major seventh relation to polarizing centre B \flat , avoiding the A natural, which would have been used as a sensitive, in the case of the usual tonal system.

In contrast to the stanza is the chorus, which resolves the tension accumulated in the stanza and dispels the mystery of modalism by exploding in major key, in D \flat major.

Taking the component parts in a row, the stanza can be divided into two almost identical sections: 4 measures + 4 measures. These sections also, can be divided into two sections: 2 measures + 2 measures. The first section

discursul muzical printr-un arpeggiu ascendent, căruia îi urmează un mers treptat descendent, dacă luăm în considerare doar punctele sonore principale. Mersul treptat descendent are o singură excepție în măsura a doua, timpul trei, unde sunetele sunt inversate.

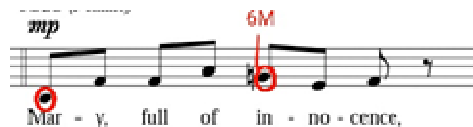
(measures 23-24) opens the musical discourse through an ascending arpeggio, which is followed by a gradually descending movement, if we consider only the main sound points. The gradually descending movement has only one exception in the second measure, time three, where the sounds are reversed.



Imaginea 4: *Almost There* (măsurile 23-24)
Image 4: *Almost There* – (measures 23-24)

Tot în cadrul acestei secțiuni este prezent și sunetul sol becar, care este specific modului dorian și aduce cu sine acel caracter misterios, de basm. Edward Fry Bartholomew în cartea sa, *Relation of Psychology to Music* asociază modul dorian cu interpretarea lui David la harpă, atunci când cânta regelui Saul, care era tulburat de un duh rău. Acesta spune că ni-l putem închipui pe David cântând în acest mod. (Bartholomew, 1902: 17)

Also in this section is present the G natural, which is specific to the Dorian mode and brings with it that mysterious, fairy-tale character. Edward Fry Bartholomew in his book *Relation of Psychology to Music* associates the Dorian mode with the interpretation of David on the harp when he sang to King Saul, who was troubled by an evil spirit. He says we can imagine David singing this mode. (Bartholomew, 1902: 17)



Imaginea 5: *Almost There* (măsura 23)
Image 5: *Almost There* (measure 23)

Dianna Kenny, în cartea sa, *The Psychology of Musical Performance Anxiety*, vorbind despre perfecționism îl citează pe Platon, care afirmă în dreptul modului

Dianna Kenny, in her book, *The Psychology of Musical Performance Anxiety*, talking about perfectionism quotes Plato who states in the Dorian mode, that this “is the sole

Dorian că “este singura armonie elenă.” (Kenny, 2011: 73)

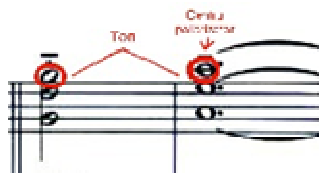
De asemenea, în cultura greacă, modurile erau folosite în diverse situații, însă este interesant de observat faptul că asocierea acestora cu stările emoționale sau evenimentele, într-o oarecare măsură era diferită de înțelegerea pe care o avem noi, în perioada contemporană. (Révész, 2001: 113)

Motivul muzical prezent în măsurile 25-26 aduce cu sine un caracter modal, un iz antic. Îmi pot imagina intrarea unui cezar roman în curtea unde este ovaționat și așteptat de popor, iar pe fundal se aud instrumentele specifice acelei perioade intonând această succesiune de sunete. De asemenea, deși cred că nu este cea mai potrivită asociere, lucrările fiind de factură morală și spirituală diferită, auzind acest motiv muzical îmi amintește de lucrarea lui Carl Orff, *Carmina Burana*, secțiunea *Veris Leta Facies*.

Hellenic harmony.” (Kenny, 2011: 73)

Also, in Greek culture, modes were used in various situations, but it is interesting to note that their association with emotional states or events was somewhat different from the understanding we have in the contemporary period. (Révész, 2001: 113)

The musical motif encountered in measures 25-26 brings with it a modal character, an ancient touch. I can imagine the entrance of a Roman Caesar in the courtyard where he is applauded and expected by the people, and ancient instruments are heard in the background singing this musical sequence. Also, although I think it is not the most appropriate association, the works being of different moral and spiritual nature, hearing this musical motif reminds me of Carl Orff musical work, *Carmina Burana*, *Veris Leta Facies* section.



Imaginea 6: Carl Orff, *Carmina Burana*, 3. *Veris Leta facies*

Image 6: Carl Orff, *Carmina Burana*, 3. *Veris Leta facies*

În *Carmina Burana*, acea succesiune de sunete apare la acompaniament, urmată de un arpeggiu intonat de cor, similar cu începutul lucrării *Almost There*. În plus, acea succesiune aduce acel iz de vremuri străvechi, însă totuși misterul adus de această succesiune în lucrarea *Almost There*,

In *Carmina Burana*, that sequence of sounds appears in the accompaniment, followed by an arpeggio sung by the choir, similar to the beginning of the work *Almost There*. Moreover, that succession brings that touch of ancient times, but still the mystery brought by this

la Carmina Burana vine cu un cu totul alt caracter, unul imperial, categoric, maiestuos.

Acest motiv muzical alături de caracterul pe care îl aduce este foarte frumos completat de versuri: „you're almost there, you're almost there” - „ești aproape acolo, ești aproape acolo”, cu sensul de „aproape ai ajuns”. Versurile îi aduc acestui motiv un caracter și mai greoi, o senzație de așteptare, de ceva care așteaptă finalizare.



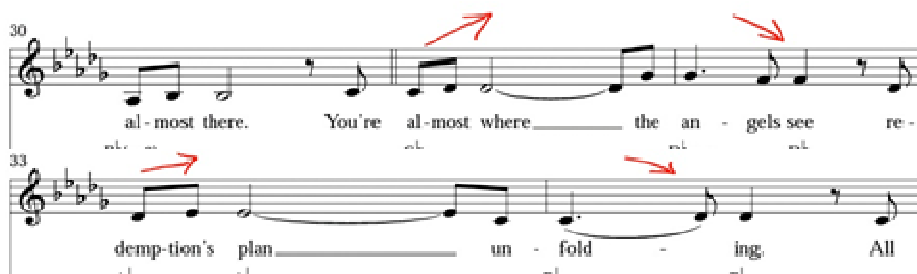
Imaginea 7: *Almost There* (măsurile 25-26)
Image 7: *Almost There* (measures 25-26)

Refrenul este contrastant ca și caracter, aducând o stare de optimism, exuberanță și un sentiment de speranță. Motivul muzical care s-a evidențiat la finalul celor două secțiuni ale strofei, în partea de mijloc a strofei (măsurile 25-26) și la finalul acesteia (măsurile 29-30) este preluat în refren și repetat atât în sensul inițial, ascendent, cât și în sens descendent. Astfel, se creează o succesiune de acumulări de tensiune muzicală și rezolvări ale tensiunii. Acest fenomen poate fi observat atât la nivel micro, al sunetelor care formează motivul muzical, cât și la nivel de motive.

succession in the work *Almost There*, in Carmina Burana comes with a completely different character, an imperial, categorical, majestic one.

This musical motif along with the character it brings is very nicely complemented by lyrics: "you're almost there, you're almost there". The lyrics bring to this motif an even heavier character, a feeling of waiting, of something waiting to be completed.

The chorus is contrasting in character, bringing a state of optimism, exuberance and a sense of hope. The musical motif that was highlighted at the end of the two sections of the stanza, in the middle of the stanza (measures 25-26) and at the end of it (measures 29-30) is taken over in the refrain and repeated both in the initial ascending direction, but also in a descending direction as well. Thus, a succession of accumulations of musical intensity and decreases of intensity are created. This phenomenon can be observed both at the micro level, of the sounds that form the musical motif, and at the level of motifs.



Imaginea 8: *Almost There* (măsurile 30-34)
Image 8: *Almost There* (measures 30-34)

Ultima parte a refrenului conține un mers treptat descendent format din trei sunete, care converg înspre centrul polarizator inițial, al strofeii, și anume sib, închizând astfel tărâmul deschis de refren, plin de speranță, și revenind înspre caracterul modal, închis, dorian al strofeii.

The last part of the chorus contains a gradually descending course of three sounds, which converge towards the initial polarizing center of the stanza, namely B \flat , thus closing the open realm of the refrain, full of hope, and returning to the modal, closed, Dorian character of the stanza.



Imaginea 9: *Almost There* (măsurile 37-38)
Image 9: *Almost There* (measures 37-38)

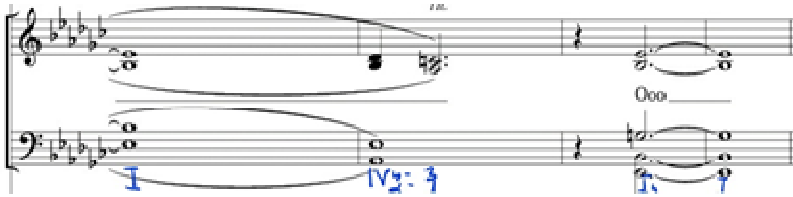
Secțiunile piesei se vor desfășura după cum am menționat la începutul analizei, cu mici variații. Un element care se remarcă este modulația către tonalitatea Mi \flat minor. Măsurile 61 și 62 vor crea contextul acumulării de tensiune, iar începând cu măsura 63 putem detecta pasajul de culminație al lucrării.

Măsurile 85 și 86 reprezintă finalul ultimului refren al lucrării. Acordul final, redat în măsura 86, respectiv măsurile 90 și 91, unde se încheie și acompaniamentul coral, observăm

The sections of the piece will unfold as I mentioned at the beginning of the analysis, with small variations. One element that stands out is the modulation to the key of E \flat minor. Measures 61 and 62 will create the context of the accumulation of musical intensity, and starting with measure 63 we can detect the culmination of the musical work. Measures 85 and 86 represent the end of the last refrain of the paper. The final chord, rendered in measure 86, respectively measures 90 and 91, where the choral

un acord subînțeles de Mib minor, eliptic de terță.

accompaniment ends, we notice an implied chord of Eb minor, which is elliptical of third.



Imaginea 10: *Almost There* (măsurile 88-91)

Image 10: *Almost There* (measures 88-91)

Acest acord din nou ne poate duce cu gândul la acel caracter antic și este în același spirit cu intervalul specific modului dorian de la începutul strofei și cu subtonica, pe care o întâlnim în mai multe situații de-a lungul lucrării. Acest acord eliptic de terță poate aduce în mintea ascultătorului una din capodoperele muzicii, și anume Requiemul de Mozart, a cărui final este reprezentat tocmai de un acord eliptic de terță.

În acest caz, acest acord aduce spiritul barocului (Türk, 2019), ducând astfel caracterul acestui final într-o epocă anterioară. La fel și în lucrarea analizată, acordul eliptic de terță are menirea de a duce ascultătorul înapoi în timp, chiar și numai pentru câteva minute.

CONCLUZIE

În urma informațiilor prezentate anterior în lucrare, pot fi extrase câteva concluzii. Astfel, în primul rând, putem observa faptul că sistemul tonal și cel modal se pot împleti rezultând o poveste muzicală frumoasă, care va rezona din plin cu

This chord again can lead us to think of that ancient character. This chord is also in the same spirit with the specific interval of the Dorian mode encountered at the beginning of the stanza and with the subtonic, which we encounter in several situations throughout the work. This elliptical third chord can bring to the listener's mind one of the masterpieces of music, namely Mozart's Requiem, the end of which is represented by a third elliptical chord.

In this case, this chord brings the spirit of the baroque (Türk, 2019), thus bringing the musical character of this ending to an earlier era. Likewise, in the analysed work, the elliptical third-party chord is meant to take the listener back in time, even for only a few minutes.

CONCLUSION

Following the information previously presented in the paper, some conclusions can be drawn. First of all, it can be noticed that the tonal and the modal system can be intertwined resulting in a beautiful musical story, which will resonate

sentimentul cântecului de Crăciun.

În al doilea rând doresc să subliniez importanța modului dorian în aducerea acestui spirit de basm, care va transpune ascultătorul într-o lume trecută. Modul dorian este întâlnit atât în lucrarea analizată, *Almost There*, cât și în alte cântece de Crăciun, precum *What Child Is This*, sau *Noël Nouvelet (Sing We Now of Christmas)*.

Un element interesant care poate fi observat în cazul celor trei lucrări menționate este faptul că elementul modal dorian este prezent tocmai în prima frază a cântecului, reprezentând precum exordiumul în retorică, poarta de intrare înspre tărâmul aceluși cântec, captând atenția ascultătorului și purtând-ul în poveste.

Lucrarea pe care am analizat-o, *Almost There*, poate fi considerată lucrare tono-modală. În cea mai mare parte, aceasta este tonală, însă conține câteva elemente modale, care o vor aduce în această categorie tono-modală. Pe lângă elementul modal dorian, piesa conține alte câteva elemente în același spirit, care vor contribui împreună la crearea atmosferei.

În final, toate aceste elemente vor lucra împreună pentru împlinirea scopului primordial, și anume transmiterea mesajului. „Slavă lui Dumnezeu în locurile preaînalte și pace pe pământ între oamenii plăcuți Lui” (Biblia, 2011: 987), cântau îngerii vestind nașterea Mântuitorului. Acest mesaj, al nașterii Mântuitorului, al așteptării Maicii Sale, al credinței în Dumnezeu care va duce toate aceste

fully with the feeling of the Christmas song.

Secondly, I want to emphasize the importance of the Dorian mode in bringing this fairy-tale spirit, which will transpose the listener into a past world. The Dorian mode is found both in the analysed work, *Almost There*, and in other Christmas songs, such as *What Child Is This*, or *Noël Nouvelet (Sing We Now of Christmas)*.

An interesting element that can be noticed in the case of these three mentioned works is the fact that the Dorian modal element is present in the first sentence of the song, representing as the exordium in rhetoric, the gateway to the realm of that song, capturing the listener's attention and carrying him in that story.

The work I analysed, *Almost There*, can be considered a tonal-modal work. For the most part, it is tonal, but it contains some modal elements, which will bring it in this tonal-modal category. In addition to the Dorian modal element, this song contains several other elements in the same spirit, which will contribute together to create the atmosphere.

In the end, all these elements will work together to fulfil the primary purpose, namely to convey the message. "Glory to God in the highest, and on earth peace, good will toward men" (Biblia, 2011: 987), sang the angels announcing the birth of the Saviour. This message of the birth of the Saviour, the message of the expectation of His Mother and the message of that faith in God who will carry all these

lucruri cu bine la capăt, sunt toate înveșmântate într-o lume de basm, misterioasă și plină de armonie și emoție.

things well to the end, are all clothed in a fairytale like, mysterious and full of harmony and emotion world.

BIBLIOGRAFIE / REFERENCES

- *** Biblia (2011). Dumitru Cornilescu (trad.). Chișinău, Moldova: Societatea Blică Interconfesională
- Bartholomew, E.F. (1902). *Relation of Psychology to Music*, Rock Island, ILL, USA: The New Era Publishing Company
- Buciu, D. (2013). *Mic tratat de scriitură modală*, București, România: Grafoart
- Giuleanu, V. (1986). *Tratat de teoria muzicii*, București, România: Grafoart
- Hawn, C.M. (2014). *History of Hymns*, UMCDiscipleship
<https://www.umcdiscipleship.org/resources/history-of-hymns-sing-we-now-of-christmas>
- Kenny, D.T. (2011). *The Psychology of Musical Performance Anxiety*, Oxford, UK: Oxford University Press
- Lewis, C.S. (1950). *The Lion, The Witch and the Wardrobe*, New York, USA: The Macmillan Company
- Monro, D.B. (1984). *The Modes of Ancient Greek Music*, Oxford, UK: Calderon Press
- Orff, C. *Carmina Burana*,
<https://ro.scribd.com/document/422247658/Carmina-Burana-Full-score>
- Révész, G. (2001). *Introduction to the Psychology of Music*, NY, USA: Dover Publications
- Türk, H.P. (2019). *Contradominanta în creația lui Wolfgang Amadeus Mozart*, Cluj-Napoca, România: Media Muzica