

SCĂRI HEPTACORDICE ÎN COLINDELE LUI GEORGE BREAZUL HEPTATONIC SCALES IN THE CAROLS OF GEORGE BREAZUL

Gheorghită STROE-VLAD

Universitatea din Pitești, Facultatea de Teologie, Litere, Istorie și Arte
The University of Pitești, Faculty of Theology, Letters, History and Arts
gheorghita.stroe@upit.ro

REZUMAT

Analiza colindelor lui George Breazul s-a realizat prin studiul a două lucrări fundamentale ale autorului: *Colinde și Muzica românească de azi*, apărute între anii 1938-1939. Colindele cuprind toate scările muzicale de la bitonie la heptacordie. În studiul actual prezint colinde care sunt cuprinse în scări heptacordice, diatonice și de factură mixtă.

CUVINTE CHEIE

George Breazul; colinde; scări muzicale heptacordice diatonice; scări muzicale heptacordice mixte; folclor;

INTRODUCERE

Studiul scărilor heptacordice se bazează pe lucrările: *Colinde*, (Breazul, 1938) întocmită de George Breazul, apărută în anul 1938 și *Muzica românească de azi* (Breazul, 1939) de același autor, apărută în anul 1939. Colindele culese de către George

ABSTRACT

The analysis of George Breazul's Carols was made by studying two fundamental works of the author: *Colinde* and *Muzica românească de azi*, published between 1938-1939. The carols cover all musical scales from ditonic scales to heptatonic scales. In the current study I present carols that are subtly contained in heptatonic scales, ditonic scales and those are mixed scales.

KEY WORDS

George Breazul; carols; heptatonic diatonic scales; mixed mode scales; folklore;

INTRODUCTION

The study of the heptachord scales is based on the works: *Colinde*, compiled by George Breazul, published in 1938 and *Muzica românească de azi* by the same author, published in 1939. The carols collected by George

Breazul sunt scrise în dublă notație, psaltică și liniară, tocmai pentru a mări impactul melodiilor asupra cititorilor. „Astfel, precucernicii preoți, domnii învățători, cântăreți de biserică și dirijori de coruri sătești, precum și ceilalți poporeni, cari știu cânta după semnele de scriere a muzicii, vor putea să le învețe mai cu înlesnire, după cum le va veni mai ușor, fie după psaltichie, fie după notele muzicale apusene.” (Breazul, 1938)

SCĂRI HEPTACORDICE ÎN COLINDELE LUI GEORGE BREAZUL

Analizând colindele amintite mai sus, am constatat că acestea sunt cuprinse în scări muzicale oligocordice, pentatonice, pentacordice, hexacordice și heptacordice.

În drumul de la *pentatonie* la *heptacordie* scările muzicale au evoluat pe cel puțin două căi:

- prin adăugarea câte unui sunet rezultând: *pentatonie* – *hexacordie* – *heptacordie*;
- prin umplerea simultană a golurilor din *pentatonie*, rezultând: *pentatonie* – *heptacordie*.

În multe din melodiile heptacordice se sesizează existența nucleul pentatonic, *pentatonia* reprezentând o adevărată „coloană vertebrală”, care sprijină dezvoltarea *heptacordiei*.

Trebuie specificat că în modurile heptacordice, principiul octavian nu are nici pe departe rolul din sistemul tonal-funcțional. Lipsa de importanță a sistemului octavian în modurile heptacordice populare poate fi o explicație în compor-

Breazul are written in double notation, psaltic and linear, precisely to increase the impact of the songs on the readers. "Thus, the pious priests, the teachers, the church singers and the conductors of village choirs, as well as the other people, who know how to sing according to the signs of writing music, will be able to learn them more easily, as it will be easier for them, either by psaltery or by Western musical notes." (Breazul, 1938)

HEPTATONIC SCALES IN GEORGE BREAZUL'S CAROLS

Analyzing the carols mentioned above, we found that they are included in oligocordic musical scales, pentatonic scales, hexatonic scales and heptatonic scales.

On the road from pentatonic scales to heptatonic scales, the musical scales have evolved in at least two ways:

- by adding a sound resulting in: *pentatonic scale* – *hexatonic scale* – *heptatonic scale*;
- by simultaneously filling the gaps in the pentatonic scales, resulting in: *pentatonic scales* – *heptatonic scales*.

In many of the heptatonic melodies, the existence of the pentatonic nucleus is noticed, *the pentatonic scale* representing a true "spine", which supports the development of the *heptatonic scale*.

It should be noted that in heptatonic scale, the octave principle has far from the role of the tonal-functional system. The lack of importance of the octave system in popular heptatonic scale may be an explanation for the different

tamentul diferit al sunetelor în desfășurări extraoctaviante.

behavior of sounds in extra-octave developments.

Răișor

1. Supt a - ni - pa - ce - ru - lu - i - u, Hoi - le - roi și le - roi, Doam - ne.

Exemplul 1: Colind (Breazul, 1938: 6)
Example 1: Carol (Breazul, 1938)

În măsura a treia sunetul MI din octava a doua este natural, pentru ca în final sunetul MI să vină în octava întâi, cu bemol.

In the third measure, the E sound from the second octave is natural, so that in the end the E sound comes in the first octave, with flat.

Repede

1. Scu - lați, scu - lați, bo - ier ma - ri, Flo - ri - le dal - be de mă - ri, Flo - ri - le dal - be de măr.

Exemplul 2: Colind (Breazul, 1938: 18, 19)
Example 2: Carol (Breazul, 1938)

Uneori structura modală heptacordică se alcătuiește din două structuri pentacordice, unde fiecare structură aduce câte un singur sunet diferit:

Sometimes the heptatonic scale structure consists of two pentatonic scale structures, where each structure brings a single different sound:

Repejor

Măi - ne - a - nul se'n - no - e - ște, Plu - gu - șo - rul se por - ne - ște;
Plu - gu - șor cu pa - tru boi, Plu - gu - șor mă - nat de noi.

Exemplul 3: Colind (Breazul, 1939: 164)
Example 3: Carol (Breazul, 1939)

Primele două rânduri melodice conțin *pentacordia* DO – SI \flat – LA – SOL – FA, iar următoarele două rânduri melodice conțin o *pentacordie* identică structural, construită cu o cvartă perfectă mai jos: SOL – FA – MI – RE – DO, cu finala pe RE.

The first two melodic lines contain the *pentatonic scale* C – B \flat – A – G – F, and the next two melodic lines contain a structurally identical pentatonic scale, built with a perfect fourth below: G – F – E – D – C, with the final on D.

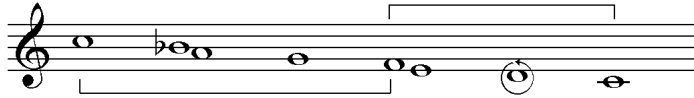


Figura 1
Figure 1

Scara heptacordică se poate construi și din structuri mai mici, ca în exemplul de mai jos:

The heptatonic scale can also be constructed from smaller structures, as in the example below:

Repejor

1. A - le cui is - ce - ste ca - se, A - le cui is - ce - ste ca - se,
A - șa nal - te și fru - moa - se, A - șa nal - te și fru - moa - se?

Exemplul 4: Colind (Breazul, 1938: 198, 199)
Example 4: Carol (Breazul, 1938)

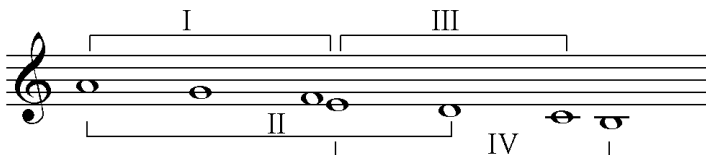


Figura 2
Figure 2

Melodiile populare bazate pe modurile heptacordice reprezintă o

Folk songs based on heptatonic scales represent a significant part of

parte semnificativă a folclorului românesc. Materialul muzical supus analizei noastre se împarte în *pentacordii diatonice, pentacordii diatonice de factură mixtă și pentacordii cromatice.*

Pentacordiile diatonice se raportează tradițional la cele șapte moduri diatonice populare: *ionic, doric, frigic, lidic, mixolidic, eolic și locric.*

Modurile rezultate din analiză vor fi amintite după reprezentativitatea lor în cadrul întregului.

Modul ionic, în majoritatea exemplelor evită treapta a VII-a (sensibilă) în acut, aducând-o numai în vecinătatea finalei. În general dacă treapta a VII-a este adusă deasupra finalei ea se transformă în *Sib* datorită cursului descendent al melodiei, trecând astfel în *modul mixolidic* cu care are afinități.

Romanian folklore. The musical material under our analysis is divided into *diatonic pentacordic scales, mixed-form diatonic pentatonic scales and chromatic pentatonic scales.*

Diatonic pentatonic scales are traditionally related to the seven popular diatonic scale modes: *Ionian, Dorian, Phrygian, Lydian, Mixolydian, Aeolian, and Locrian.*

The modes in music resulting from the analysis will be mentioned according to their representative-ness in the whole.

The Ionian mode, in most examples, avoids the 7th (sensitive) in the acute, bringing it only in the vicinity of the final. In general, if the 7th is brought above the final, it turns into *Bb* due to the descending course of the song, thus passing into the *mixolydian mode* with which it has affinities.

Repejor

1. În gră - di - na Ra - iu - lui, În gră - di - na Ra - iu -
lui, Șa - de'A - dam cu E - va lui, Șa - de'A - dam cu E - va lui.

Exemplul 5: Colind (Breazul, 1938: 73)

Example 5: Carol (Breazul, 1938)

Un alt mod cu mare reprezentare în melodiile studiate este cel eolic. În această organizare melodică se recunoaște cu ușurință fondul pentatonic:

Another way with great representation in the studied songs is the Aeolian mode. In this melodic organization the pentatonic scale background is easily recognized:

Mișcat

1. Ră-tă-ceam prin-tr'o gră-di-nă, Flo-ri-le dal-be, Mă'n-tăl-nii cu o-al-bi-nă, Flo-ri-le dal-be.

Exemplul 6: Colind (Breazul, 1938: 74)
Example 6: Carol (Breazul, 1938)

În *modul doric* datorită celor două tetracorduri identice, melodia se poate desfășura cu ușurință în spațiul unei octave prin unirea tetracordului RE - DO - SI - LA, cu tetracordul SOL - FA - MI - RE:

In the *Dorian mode*, due to the two identical tetrachords, the song can be easily played in the space of an octave by joining the tetrachord D - C - B - A, with the tetrachord G - F - E - D:

Repede

1. Ler-mi, Ler-mi ti-ne-re-lu, 1. Leu la cur-te s'o lă-sa-tu, Pra-da-i ma-re ce'o pră-da-tu? Ler-mi, Ler-mi ti-ne-re-lu, Leu la cur-te s'o lă-sa-tu.

Exemplul 7: Colind (Breazul, 1938: 173, 174)
Example 7: Carol (Breazul, 1938)

Modul frigid, cu cadența sa II - I la semiton, a căpătat o culoare zonală, datorită folosirii sale cu precădere în Moldova și Bucovina:

The *Phrygian mode*, with its cadence II - I at halftone, has acquired a zonal color, due to its use mainly in Moldova and Bucovina:

Repejor

1. În o-raș, în Ve-fle-em, În o-raș, în Ve-fle-em, la-stai sea-ra lui Cră-cium, la-stai sea-ra lui Cră-cium.

Exemplul 8: Colinde (Breazul, 1938: 270, 271)
Example 8: Carols (Breazul, 1938)

**MODURI HEPTACORDICE
DIATONICE DE FACTURĂ MIXTĂ**

În folclorul muzical românesc, unele dintre melodii, combină elemente definitorii din două moduri diatonice diferite:

**HEPTATONIC DIATONIC MIXED
MODES**

In Romanian musical folklore, some of the songs combine defining elements in two different diatonic ways:

Repede
1. Dum - ne - zeu um - bla, Sfin - ții L - în - tre - ba. Che - ia Ră - iu - lăi, Ra - za soa - re - lăi,
Refren
Gră - ul cěl - cu - rat, Vi - nul ștre - cu - rat, Ra - za soa - re - lăi, Che - ia Ră - iu - lăi.

Exemplul 9: Colinde (Breazu, 1938: 90, 91)
Example 9: Carols (Breazu, 1938)

În scara acestui colind se poate regăsi *septima mică mixolidică* și tetracordul II al scării eolice pe DO, care este format din sunetele DO – Si \flat – LA \flat – SOL.

In the scale of this carol can be found the *minor mixolydian 7th* and the tetrachord II of the aeolian scale on C, which consists of the sounds C – B \flat – A \flat – G.

eolic - tetr. II
7m mixolidică

Figura 3
Figure 3

CONCLUZIE

Scările heptacordice diatonice și cele de factură mixtă, indiferent de modul de formare, au contribuit la îmbogățirea și diversificarea melosului popular românesc și la crearea unei veritabile identități folclorice românești.

CONCLUSION

The diatonic heptatonic scales and those of mixed modes, regardless of the way of formation, contributed to the enrichment and diversification of the Romanian folk melody and to the creation of a true Romanian folk identity.

BIBLIOGRAFIE / REFERENCES

Breazul, G. (1938). Colinde, București, România: Editura Fundației Culturale „Principele Carol”

Breazul, G. (1939). Muzica românească de azi, București, România: Editura Institutului de Arte Grafice “Marvan” S.A.R., Cartea Sindicatului artiștilor instrumentiști din România

Giuleanu, V. (2013). Tratat de teoria muzicii, București, România: Editura Muzicală Grafoart (vol. I, II)