

**RESAI LUNĂ – 12 MELODII NAȚIONALE DE GAVRIIL MUSICESCU –
CONTRIBUȚII NOVATIVE LA DEZVOLTAREA MUZICII CORALE
ROMÂNEȘTI DE LA SFÂRȘITUL SECOLULUI AL XIX-LEA**

**RESAI LUNĂ – 12 MELODII NAȚIONALE BY GAVRIIL MUSICESCU –
INNOVATIVE CONTRIBUTIONS TO THE DEVELOPMENT OF
ROMANIAN CHORAL MUSIC AT THE END OF THE 19TH CENTURY**

Maria DUȚU (ENESCU)

Universitatea din Pitești, Facultatea de Teologie, Litere, Istorie și Arte
The University of Pitești, Faculty of Theology, Letters, History and Arts
maria.enescu86@e-uvt.ro

REZUMAT

La sfârșitul secolului al XIX-lea, apariția lui Gavriil Musicescu (1847-1903) în peisajul muzical a fost una providențială, în sensul că a ridicat nivelul componistic și interpretativ al muzicii corale românești, punând bazele unor noi deschideri creative, valorificate în secolul XX.

Între creațiile corale ale lui Gavriil Musicescu, un loc aparte îl ocupă cele *12 Melodii Naționale*, culese, armonizate și aranjate pentru cor mixt și pian, apărute în anul 1889. Compozițiile corale ale lui Gavriil Musicescu dovedesc preocuparea pentru culegerea folclorului din mediul natural și anume satul românesc.

Lucrarea corală *Resai lună* subliniază valoarea filonului muzical folcloric, acesta devenind, cu timpul, o sursă de inspirație inepuizabilă pentru compozitorii români, prin care își dovedeau originalitatea în

ABSTRACT

At the end of the 19th century, the appearance of Gavriil Musicescu (1847-1903) in the musical landscape was a providential one, in the sense that it raised the compositional and interpretive level of Romanian choral music, laying the foundations for new creative openings, harnessed in the 20th century.

Among the choral creations of Gavriil Musicescu, a special place is occupied by the *12 Melodii Naționale*, harmonized and arranged for mixed choir and piano, published in 1889. Gavriil Musicescu's choral compositions prove his concern for the collection of folklore from the natural environment, namely the Romanian village.

The choral work *Resai lună* emphasizes the value of the folkloric musical thread, which in time became an inexhaustible source of inspiration for Romanian composers, through which they proved their

comparație cu alți compozitori europeni. Această creație deschide larg drumul către armonia modală și către valorificarea folclorului muzical românesc în creații corale.

CUVINTE CHEIE

Gavriil Musicescu; 12 Melodii Naționale; Resai lună; Lugoș; Corul Metropolitan din Iași;

INTRODUCERE

La sfârșitul secolului al XIX-lea, apariția lui Gavriil Musicescu (1847-1903) în peisajul muzical a fost una providențială, în sensul că a ridicat nivelul componistic și interpretativ al muzicii corale românești, punând bazele unor noi deschideri creative, valorificate în secolul XX.

GAVRIIL MUSICESCU – PERSONALITATE MARCANTĂ A EPOCII SALE

Gavriil Musicescu este fiu al localității Ismail din Basarabia, unde a primit primele taine ale învățaturii muzicale, pe care le continuă la Seminarul teologic din Huși, sub îndrumarea Episcopului Melchisedec Ștefănescu.

În deceniul al șaselea al secolului al XIX-lea, se crease un curent în care tot mai mulți copii din Ismail plecau la Iași, pentru a urma cursurile Seminarului teologic de la Socola. La o vârstă fragedă, la numai 13 ani, Gavriil Musicescu a urmat și el acest drum, acumulările din această perioadă contribuind la dezvoltarea sa ulterioară ca muzician.

După cei patru ani petrecuți la Seminarul din Huși, a urmat

originality compared to other European composers. This creation opens wide the way to modal harmony and to the exploitation of Romanian musical folklore in choral creations.

KEY WORDS

Gavriil Musicescu; 12 Melodii Naționale; Resai lună; Lugoș; Metropolitan Choir of Iași;

INTRODUCTION

At the end of the 19th century, the appearance of Gavriil Musicescu (1847-1903) in the musical landscape was a providential one, by raising the compositional and interpretive level of Romanian choral music, laying the foundations for new creative openings, harnessed in the 20th century.

GAVRIIL MUSICESCU – PROMINENT PERSONALITY OF HIS ERA

Gavriil Musicescu was born in Ismail in Basarabia, where he received the first mysteries of musical teaching, which he continued at the Theological Seminary in Huși, under the guidance of Bishop Melchisedec Ștefănescu.

In the sixth decade of the 19th century, a current had been created in which more and more children from Ismail went to Iasi to attend the Theological Seminary in Socola. At an early age, at only 13 years old, Gavriil Musicescu also followed this path, the accumulations of this period contributing to his further development as a musician.

After four years spent at the Seminary in Huși, he followed the

Conservatorul de Muzică din Iași, unde urmează studii de Armonie, Teorie-solfegiu, Violă și Canto.

Musicescu și-a îmbogățit experiența corală în cadrul Mitropoliei și Teatrului Național, în calitate de tenor. Competențele dobândite în domeniul coral trebuie să fi ajutat la formarea viitorului compozitor, acumulările din această perioadă contribuind la conturarea personalității muzicale a lui Gavriil Musicescu, acesta profilându-se ca un compozitor de seamă al primelor generații de muzicieni care s-au remarcat în domeniul creației corale.

ANALIZĂ: RESAI LUNĂ DE GAVRIIL MUSICESCU

Compoziția corală *Resai lună* se află la poziția a patra, între cele 12 *Melodii Naționale*, culese, armonizate și aranjate pentru cor mixt și pian de Gavriil Musicescu, apărută în anul 1889. „Cuvintele și Melodia acestui cântec am scris dela Costachi a lui Vasilie a Anicăi, lăutar în comuna Agapia, precum și dela Ștefan Mardari, lăutar în comuna Siliște, Jud. Neamț. Cântat de chor la Roman și Bârlad cu ocazia concertelor la 1887 April.” (Musicescu, 1889: 29 Această precizare făcută de autor și apărută la subsolul primei pagini a lucrării *Resai lună*, demonstrează că Gavriil Musicescu era preocupat de culegerea folclorului din mediul natural și anume satul românesc.

Acest mare muzician a intuit valoarea incontestabilă a folclorului muzical, ținând cont că în epocă, o serie de oameni de cultură considerau folclorul ca pe un gen minor, nedemn

Conservatory of Music in Iasi, where he studied Harmony, Theory-Solfeggio, Viola and Canto.

Musicescu enriched his choral experience within the Metropolitan and National Theatre as tenor. The skills acquired in the choral field must have helped to form the future composer, the accumulations of this period contributing to the shaping of Gavriil Musicescu's musical personality, who profiled himself as a leading composer of the first generations of musicians who stood out in the field of choral creation.

ANALYSIS: RESAI LUNĂ BY GAVRIIL MUSICESCU

The choral composition *Resai lună* is in the fourth position, among the 12 *Melodii Naționale*, harmonized and arranged for mixed choir and piano by Gavriil Musicescu, published in 1889. "The words and melody of this song I wrote from Costachi of Vasilica, a luteur in Agapia, as well as from Ștefan Mardari, a luteur in Silistea, Neamț. Played by the choir in Roman and Bârlad on the occasion of the concerts in 1887 April." (Musicescu, 1889: 29) This statement made by the author and published as footnote on the first page of *Resai luna*, demonstrates that Gavriil Musicescu was concerned with the collection of folklore from its natural environment, namely the Romanian village.

This great musician intuited the undeniable value of musical folklore, bearing in mind that in the epoch, a number of people of culture considered folklore as a minor genre, unworthy to be

să fie adus în fața publicului spectator. Prin autoritatea sa în calitate de profesor la Conservator și dirijor al Corului Mitropolitan din Iași, a reușit să atragă atenția asupra valorii filonului muzical folcloric, acesta devenind, cu timpul, o sursă de inspirație inepuizabilă pentru compozitorii români, prin care aceștia își dovedeau originalitatea în comparație cu alți compozitori europeni.

brought before the spectator audience. Through his authority as a teacher at the Conservatory and conductor of the Metropolitan Choir of Iași, he was able to draw attention to the value of the folk musical thread, which in time became an inexhaustible source of inspiration for Romanian composers, through which they proved their originality compared to other European composers.

Resai lună

Andante M.M. ♩ = 126.

p *cresc.*

Fo - ie ver - de fir - de nal - bă fo - ie ver - de

p *cresc.*

p *cresc.*

p *cresc.*

p *cresc.*

p *cresc.*

Andante M.M. ♩ = 126.

p *cresc.*

Exemplul 1: Resai lună, primul sistem, măsurile 1-4
Example 1: Resai lună, first system, measures 1-4

Melodia este culeasă de la lăutarii din sate și prin construcția sa se dovedește că autorul nu a intervenit în desfășurarea ei.

Pentru o analiză mai clară a scărilor melodice, am considerat necesar a face o separație între linia melodică propriu-zisă și cadența melodică finală.

Prima parte se constituie într-o scară hexatonală de colorit eolic.

The song is selected from the luteurs in the villages and by its construction it turns out that the author did not interfere in its conduct.

For a clearer analysis of the melodic scales, we considered it necessary to make a separation between the melodic line itself and the final melodic cadence.

The first part consists of a hexatonic scale of aeolian coloring.



Exemplul 2: Resai lună, scara hexatonală de colorit eolic
Example 2: Resai lună, hexatonic scale of aeolian mode

Lucrarea corală *Resai lună* debutează cu un unison pe o întregă măsură, modalitate care va fi valorificată ulterior de o întregă pleiadă de compozitori români. Începând cu măsura a doua, vocile se desfășoară într-un evantai armonic, care pare mai bogat, în contrast cu debutul la unison.

Saltul de cvartă reprezintă pricipalul motor melodic, acest interval cu o energie deosebită se numără printre intervalele specifice întregului folclor românesc. Prin folosirea succesivă a saltului de cvartă ascendentă și descendentă se creează un profil melodic crenelat. În rest, mersul melodic este preponderent treptat, cu cantonări pe câte un sunet ritmizat, accentuând profilul melodic amintit.

Ambitusul lucrării cuprinde o octavă între sunetele sol^1 și sol^2 .

Primul rând melodic folosește o scară mai restrânsă și anume o pentatonie,

The choral work *Resai lună* debuts with a whole unison, a way that will later be harnessed by a whole plethora of Romanian composers. Starting with the second measure, the voices unfold in a harmonic fan, which seems richer, in contrast to the debut in unison.

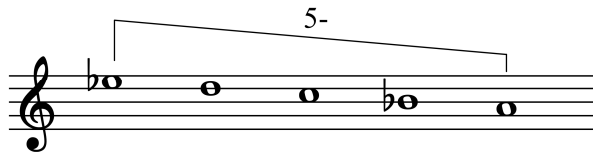
The leap of 4th is the main melodic engine, this interval with a special energy is among the intervals specific to the whole Romanian folklore. By successively using the ascending and descending 4th jump, a crenelated melodic profile is created. Otherwise, the melodic gait is predominantly gradual, with cantons on a rhythmic sound, accentuating the melodic profile mentioned.

The ambitus of the work comprises an octave between the sounds of G^1 and G^2 .

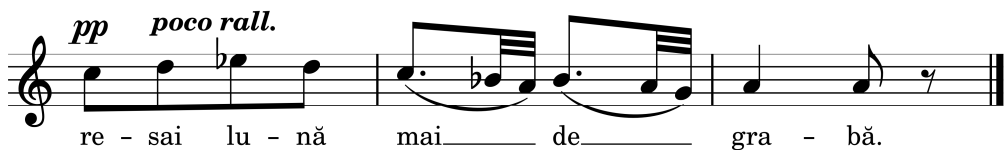
The first melodic row uses a narrower scale, namely a

lipsind sunetul acut care va fi păstrat pentru a sublinia punctul culminant aflat în cel de-al doilea rând melodic. În prima idee muzicală punctul culminant se află pe sunetul fa^2 , după care melodia urmează un firesc traseu descendent. Nota cea mai înaltă din scară este valorificată în debutul celui de-al doilea rând melodic, interesantă fiind suprapunerea punctului culminant al lucrării cu textul care în acel moment amintește titlul lucrării: *Resai lună*. Tensiunea creată de punctul culminant, este de scurtă durată și se relaxează într-un trend puternic descendent, până în nota cea mai gravă a liniei melodice, sol^1 . Cel de-al treilea rând melodic, care repetă textul anteriorului rând melodic, are o desfășurare melodică surprinzătoare, cadențând într-o *pentacordie locrică* descendentă, pe sunetul la^1 , cu un *subton-pien* discret, rezultat dintr-o melismă.

pentatonic scale, lacking the acute sound that will be preserved to highlight the climax in the second melodic row. In the first musical idea the climax is on the sound of F^2 , after which the song follows a natural downward path. The highest note in the scale is harnessed in the beginning of the second melodic row, interesting being the overlap of the climax of the work with the text that at that time recalls the title of the work: *Resai lună*. The tension created by the climax, is short-lived and relaxes in a strong downward trend, up to the most serious note of the melodic line, G^1 . The third melodic row, which repeats the text of the previous melodic row, has a surprising melodic unfolding, falling into a descending *Locrian pentatonic scale* to the tone A^1 , with the sound that is one tone lower than the final note does not have its own syllable below it (*subtone-pien*).



Exemplul 3: Resai lună, pentacordie locrică
Example 3: Resai lună, locrian pentatonic scale



Exemplul 4: Resai lună, ultimele 3 măsuri, al treilea sistem
Example 4: Resai lună, last 3 measures, third system

Exemplul de mai sus pare surprinzător numai datorită desfășurării melodice anterioare. Această linie melodică se regăsește în diferite forme în folclorul muzical românesc.

Caracterul temei literare se încadrează în genul liric - de dragoste. Monorima este dominantă iar între elementele stilistice, amintim epitetele: *leu bătutu, pământ strâmtu*.

Tiparul metric este octosilabic având adesea silabe de completare:

*Și-mi dă drumu să mă ducu
Că ți-oi da un leu bătutu*

Ritmul dominant în această lucrare este *piricul*, care dinamizează discursul muzical, *spondeul* având rolul de a temporiza avântul ritmului anterior. În cadența finală *piricul* se deformează, primul sunet primind punct, iar cel de-al doilea se divizează dând naștere la două melisme succesiv descendente care se relaxează pe sunetul final, într-un *mini recitativ recto-tono*.

Tratarea armonică trebuie să fi fost o mare provocare pentru Gavriil Musicescu, care dobândise în Școala rusă o solidă pregătire în domeniul armoniei tonale. Linia melodică atipică pentru o armonizare tonală a impus compozitorului găsirea unor noi mijloace de lucru, care să corespundă cu desenul melodic folcloric.

Ne putem închipui provocările la care

The example above seems surprising only because of the previous melodic deployment. This melodic line is found in different forms in Romanian musical folklore.

The character of the literary theme falls into the lyrical genre - of love. The same rhyme is dominant and between the stylistic elements, we recall the epithets: *leu bătutu, pământ strâmtu*.

The metric pattern is octosyllabic often having add-on syllables:

*Și-mi dă drumu să mă ducu
Că ți-oi da un leu bătutu*

The dominant rhythm in this work is the rhythm structured in *two eighth note (piric)* which energizes the musical discourse, the rhythm structured in *two quarter note (spondeu)* being intended to delay the momentum of the previous rhythm. In the final cadence rhythm structured in *two eighth note* deforms, the first sound receiving a point, and the second is divided giving rise to two successive descending melisma that relax on the final sound, in a *mini recitative*.

Harmonic treatment must have been a great challenge for Gavriil Musicescu, who had acquired in the Russian School a solid training in the field of tonal harmony. The atypical melodic line for tonal harmonization required the composer to find new means of work that correspond to the folk melodic drawing.

We can imagine the challenges Gavriil Musicescu was subjected to

a fost supus Gavriil Musicescu în armonizarea unei scări hexatonale de colorit eolic, având în vedere bagajul armonic tonal pe care îl stăpânea în urma cursurilor din Rusia.

Fără îndoială, fragmentul muzical final are cea mai mare doză de inedit pentru că pentacordia locrică nu este întâlnită prea des în muzică. Cu toate acestea folclorul muzical românesc este generos cu utilizarea acestei scări, care apare – fără excepție – în sens descendent.

CONCLUZIE

Între cele 12 *Melodii Naționale* ale lui Gavriil Musicescu, armonizările care amintesc de stilul modal sunt prezente și în alte lucrări din această culegere, între care amintim: *Dor Dorule, Stăncuța, Moș Bătrân, Congazu* (din zona Găgăuzia-Sud).

Lucrarea *Resai lună* poate fi considerată o piesă corală care deschide drumul larg către armonia modală și către valorificarea folclorului muzical românesc în creații corale.

BIBLIOGRAFIE / REFERENCES

- Breazul, G. (1962). Gavriil Musicescu, București, România: Editura muzicală
- Buciu, D. (2013). Mic tratat de scriitură modală, București, România: Editura Muzicală Grafoart
- Musicescu, G. (1889). 12 Melodii Naționale culese, armonizate și aranjate pentru cor mixt și piano, Leipzig
- Musicescu, G. (1958). Opere alese, București, România: Editura muzicală

in harmonizing a hexatonic scale of aeolian coloring, given the tonal harmonic baggage he had mastered following classes in Russia.

Undoubtedly, the final musical fragment has the highest dose of novelty because the pentatonic Locrian scale is not often found in music. However, Romanian musical folklore is generous with the use of this scale, which appears – without exception – in a descending direction.

CONCLUSION

Among the 12 *Melodii Naționale* of Gavriil Musicescu, harmonizations reminiscent of modal style are also present in other works in this collection, among which we remember: *Dor Dorule, Stăncuța, Moș Bătrân, Congazu* (from the Gagauzia-South area).

The work *Resai lună* can be considered a choral piece that opens the wide road to modal harmony and to the exploitation of Romanian musical folklore in choral creations.