

**LUDWIG VAN BEETHOVEN – SONATA PENTRU PIAN NR. 29
ÎN B-DUR, OP. 106**
**LUDWIG VAN BEETHOVEN – SONATA NO. 29 IN B-FLAT MAJOR,
OP.106**

Veronica LOZOVENU

Universitatea din Pitești, Facultatea de Teologie, Litere, Istorie și Arte,
Departamentul Limbă, Literatură, Istorie și Arte
The University of Pitesti, Faculty of Theology, Letters, History and Arts
Department of Language, Literature, History and Arts
veronica.lozovenu@gmail.com

REZUMAT

La sfârșitul secolului al XVIII-lea, în Anglia apare Romanticismul, perioadă caracterizată printr-o luptă pentru triumful idealurilor democratice. Artistul se străduia să emancipeze complet forțele spirituale ale omului, pentru cele mai înalte legi ale justiției. În muzică, se evidențiază o restrângere a genurilor și formelor muzicale. Se observă preocuparea compozitorilor pentru creațiile cu formă liberă, experimentarea a noi combinații timbrale. Ludwig van Beethoven, prin sonatele pentru pian, vine cu noi elemente pătrunse de un spirit romantic. Lucrarea de față își propune realizarea unei analize a uneia dintre cele mai elocvente lucrări pentru pian ale stilului beethovenian târziu – *Sonata nr. 29, Op. 106, Hammer-klavier*.

CUVINTE CHEIE

Romanticism; sonata; improvizație; dezvoltare; Beethoven;

ABSTRACT

At the end of the 18th century, Romanticism appeared in England, a period characterized by a struggle for the triumph of democratic ideals. The artist strove to completely emancipate the spiritual forces of man, to prove the highest laws of justice. In music, there is a restriction of musical genres and forms. There is a concern for composers for free-form creations, experimenting with new timbre combinations. Ludwig van Beethoven, through piano sonatas, comes up with new elements permeated by a romantic spirit. This paper aims to make an analysis of one of the most eloquent works for piano of the late Beethovenian style – *Sonata no. 29, Op. 106 Hammerklavier*.

KEY WORDS

Romanticism; sonata; improvisation; development; Beethoven;

INTRODUCERE

În strânsă legătură cu mișcările sociale, politice și culturale de la finalul secolului al XVIII-lea, a apărut un nou tip de muzician-artist - o personalitate publică avansată care se străduia să emancipeze complet forțele spirituale ale omului, pentru a confirma cele mai înalte legi ale justiției.

În primul rând, romantismul a îmbogățit arta cu o multitudine de subiecte noi, necunoscute în opera artistică a secolelor anterioare. În creațiile muzicale apare preponderent tema *mărturisirii lirice*, în special versurile de dragoste, care dezvăluie lumea interioară a *eroului*.

Linia melodică devine mult mai simplă, cu o desfășurare liberă, motivele mult mai scurte, se dezvoltă forma liberă improvizatorică pe întregul discurs muzical. În această perioadă se evidențiază și o restrângere a unor genuri și forme muzicale.

Dintre cei mai importanți reprezentanți ai romantismului muzical enumerăm: Robert Schumann, Johannes Brahms, Frédéric Chopin, Hector Berlioz, Carl Maria von Weber, Franz Liszt, Richard Wagner, Franz Schubert.

Toți acești mari compozitori romantici au fost însă influențați de opera și personalitatea lui Ludwig van Beethoven. El este o punte între Clasicism și Romantism. Cercetarea de față are ca subiect felul în care Beethoven a gândit această trecere și a exprimat-o muzical folosind compoziția muzicală – sonata.

LUDWIG VAN BEETHOVEN – REPERE BIOGRAFICE

Ludwig van Beethoven s-a născut la

INTRODUCTION

In close connection with the social, political and cultural movements of the late eighteenth century, a new type of musician-artist appeared - an advanced public figure who strived to completely emancipate the spiritual forces of man, in order to confirm the highest laws of justice.

First, romanticism enriched art with a multitude of new subjects, unknown in the artistic work of previous centuries. In musical creations appears mainly the theme of *lyrical confession*, especially the love lyrics, which reveal the inner world of *the hero*.

The melodic line becomes much simpler, with a free unfolding, the motifs much shorter, the improvisational free form develops over the entire musical discourse. During this period, a restriction of some musical genres and forms is also highlighted.

Among the most important representatives of musical romanticism, we list: Robert Schumann, Johannes Brahms, Frédéric Chopin, Hector Berlioz, Carl Maria von Weber, Franz Liszt, Richard Wagner, Franz Schubert.

However, all these great Romantic composers were influenced by the work and personality of Ludwig van Beethoven. He is a bridge between Classicism and Romance. This research is about how Beethoven conceived this transition and expressed it musically using musical composition – the sonata.

LUDWIG VAN BEETHOVEN – BIOGRAPHICAL HIGHLIGHTS

Ludwig van Beethoven was born in

Bonn, Germania (1770), fiind considerat unul dintre cele mai mari fenomene ale culturii mondiale, pentru că lucrările sale sunt cele mai cântate încă din timpul vieții sale. Atributul de mînuitor al materiei sonore i se poate decerna compozitorului Beethoven mai ales pentru perioada tîrzie a activității lui componistice (1812-1827) când, deși rămas aproape fără auz el aduce contribuții importante în restructurarea formelor muzicale deja cunoscute. Opera sa se situează la același nivel cu arta unor titani ai gândirii artistice precum Tolstoi, Rembrandt, Shakespeare.

Creația lui Beethoven este împărțită în trei perioade: cea de început, în care opusurile erau influențate de muzica lui Haydn și Mozart, cea de-a doua parte a creației lui ("eroică" sau de maturitate) este variată și are o forță teribilă ce deschid porțile romantismului, unde și-a găsit și stilul propriu. Cea de-a treia perioadă fiind cunoscută ca perioada tîrzie, în care muzica lui devine profundă.

Fără îndoială, cele mai remarcabile lucrări ale lui Beethoven aparțin artei planului eroico-dramatic. Principalele caracteristici ale esteticii sale sunt întruchipate în mod viu în lucrări care reflectă tema luptei și victoriei, glorificând începutul democratic universal al vieții, dorința de libertate. *Simfoniile Eroica, Nr. 5 și Nr. 9, uverturile Coriolan, Egmont, Leonora, sonatele Pathetique și Appassionata* - acest cerc de compoziții au câștigat aproape imediat cea mai largă recunoaștere mondială.

Și, de fapt, muzica lui Beethoven

Bonn, Germany (1770), being considered one of the greatest phenomena of world culture, because his works are the most sung since his lifetime. The attribute of master of sound matter can be awarded to the composer Beethoven especially for the late period of his composing activity (1812-1827) when, although left almost without hearing, he makes important contributions to the restructuring of the musical forms already known.

His work is on the same level as the art of some titans of artistic thought such as Tolstoy, Rembrandt, Shakespeare.

Beethoven's creation is divided into three periods: the beginning one, in which the compositions were influenced by the music of Haydn and Mozart, the second part of his creation ('heroic' or mature) is varied and has a terrible force that opens the gates of romanticism, where he also found his own style. The third period is known as the *late* period, in which his music becomes profound.

Undoubtedly, Beethoven's most remarkable works belong to the art of the heroic-dramatic plane. The main features of his aesthetics are vividly embodied in works reflecting the theme of struggle and victory, glorifying the universal democratic beginning of life, the desire for freedom. *Symphonies Eroica, No. 5 and No. 9, the overtures Coriolan, Egmont, Leonora, the sonatas Pathetique and Appassionata* - this circle of compositions almost immediately gained the widest world recognition.

In fact, Beethoven's music differs

diferă de structura gândirii și maniera de exprimare a predecesorilor săi, în primul rând prin eficacitatea, puterea tragică și proporțiile grandioase. Personalitatea marelui compozitor se evidențiază cu claritate și în *Sonatele pentru pian*.

Sonata este o lucrare instrumentală, formată din mai multe mișcări,, destinată unui număr restrâns de executanți: în general de unul sau doi (Hodeir, 2007: 98). La începutul secolului al XVII-lea, sonata are o structură minoră, fiind întâlnită ca introducere sau interludiu în lucrările vocale, cantată sau operă. Pe la 1650, compozitorii germani o fixează la începutul *suitelor* sau *partitelor*. Mai târziu, italienii se face distincția între *sonata da chiesa*, o fugă în tempo rapid și *sonata da camera* sau suita de dans. Cele două forme sunt alcătuite din patru mișcări alternativ lente și rapide; În ambele cazuri apare preponderent vioara, aceste piese fiind scrise pentru vioară și bas continuu, sau pentru două viori și bas continuu. Acest model îl vor adapta compozitorii germani, precum J. Kuhnau în sonata la clavecinul solo, sau J. S. Bach în sonatele pentru vioară și clavecin cu acompaniament. Pe la jumătatea secolului al XVIII-lea, apare sonata clasică.

Odată cu compozitorii Ph. Bach, Boherrini, Stamitz, apare noțiunea de *dezvoltare*, structura ternară și bitematică a sonatei - *forma de sonată*. Piese muzicale scrise în formă de sonată, cuprind trei secțiuni principale: Expoziție, Dezvoltare și Reexpoziție, uneori urmate de Coda.

from the structure of thought and the manner of expression of his predecessors, primarily by its effectiveness, tragic power and grandiose proportions. The great composer's personality is also clearly evident in piano sonatas.

The Sonata is an instrumental work, consisting of several movements, intended for a small number of performers: generally one or two (Hodeir, 2007: 98).

At the beginning of the seventeenth century, the sonata has a minor structure, being encountered as an introduction or *interlude* in vocal works, *cantata* or *opera*. By 1650, German composers fixed it at the beginning of *the suites* or *partitions*. Later, the Italians distinguished between the *sonata da chiesa*, a fuga in fast tempo and the *sonata da camera* or dance suite.

The two forms are ironed from four alternately slow and fast movements; in both cases, the violin appears mainly, these pieces being written for liveliness and continuous bass, and for two violins and continuous bass. This model will be adapted by German composers such as J. Kuhnau in the sonata to the solo harpsichord, or J.S.Bach in the sonatas for violin and harpsichord with accompaniment. In the middle of the eighteenth century, the classical sonata appears.

With the composers Ph. Bach, Boherrini, Stamitz, arises the notion of development, the ternary and bithematic structure of the sonata - *the sonata form*. The musical pieces written in sonata form comprise three main sections: Exposition, Development and Re-exposition, sometimes followed by Coda.

Beethoven nu abandonează modelul *formeii de sonată*, dezvoltat de predecesorii săi. Vine totuși cu niște reflecții foarte îndrăznețe încât îl putem privi ca pe creatorul unui nou tip de sonată.

În sonatele lui Beethoven semnalăm divizarea lui B în trei fraze, ia amplasarea puntea dintre A și B, iar după *Reexpoziție* utilizarea frecventă a unei *code finale*, uneori precedată de o altă *Dezvoltare*. Schema sonatei la Beethoven nu diferă foarte mult de cea tradițională, cu câteva excepții. La sonatele în patru părți, compozitorul înlocuiește menuetul cu scherzo-ul. În partea lentă a lucrării folosește forma de lied, pe care o mărește, iar la final apare rondo-ul-sonată.

Pentru o mai bună înțelegere a structurii și limbajului muzical al sonatei beethoveniene am ales să analizez *Sonata nr. 29, Op. 106, Hammerklavier*.

L. VAN BEETHOVEN: SONATA NR. 29, OP. 106, HAMMERKLAVIER – ANALIZA MUZICALĂ

Această sonată a fost scrisă între 1817-1818 în același timp în care Beethoven schița finalizarea *Simfoniei nr. 9*. Sonata este publicată la Viena în 1819, iar prima interpretare aparținându-i elevului său, Carl Czerny. Lucrarea este structurată în patru părți.

Expoziția: Allegro în Si bemol major. Prima parte este desfășurată în două secțiuni; prima secțiune, măsurile 1-5; a doua secțiune, măsurile 5-9, care se termină pe dominantă; ultima secțiune este repetată și alungită, cu final pe tonică. Continuarea contrastantă a primei teme începând

Beethoven does not abandon *the sonata form*, shape model developed by his predecessors. It does, however, come with some very bold reflections that we can look at him as the creator of a new type of sonata.

In Beethoven's sonatas we point out the division of B into three sentences, the bridge between A and B grows, and after Re-exposition the frequent use of a final code, sometimes preceded by another Development. The scheme of the Beethoven sonata does not differ much from the traditional one, with a few exceptions. In four-part sonatas, the composer replaces the menuet with the scherzo. In the slow part of the work, he uses the lied form, which he enlarges, and at the end the rondo-sonata appears.

For a better understanding of the structure and musical language of the beethovenian sonata I chose to analyse *Sonata no. 29, Op. 106, Hammerklavier*.

L. VAN BEETHOVEN: PIANO SONATA NO. 29, OP. 106, HAMMERKLAVIER – MUSICAL ANALYSIS

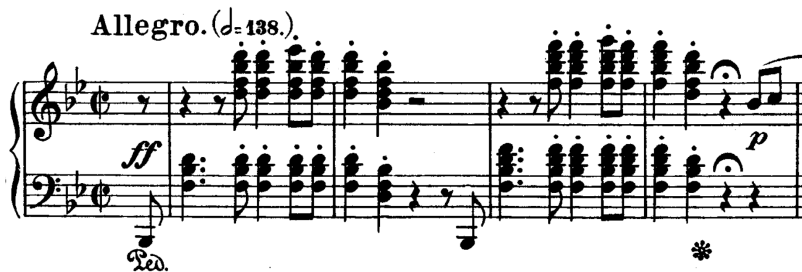
This sonata was written between 1817-1818 at the same time that Beethoven was sketching the completion of symphony No. 9. The sonata is published in Vienna in 1819, and the first performance belongs to his pupil, Carl Czerny. The work is structured in four parts.

Exposition: Allegro in B-flat major. The first part is held in two sections; the first section, measures 1-5; the second section, measures 5-9, ending on the dominant; the last section is repeated and elongated, with the end on the tonic.

The contrasting continuation of the

cu măsura 4, nu introduce nicio diviziune. Aceasta este doar o expresie mai blândă a sentimentelor vesele și triumfătoare. Tendința către registrul superior, umbrită de direcția descendentă a basului în măsura 9 este marcată de vocea tipică întregii părți.

first theme, starting with measure 4, does not introduce any division. This is just a gentler expression of cheerful and triumphant feelings. The tendency towards the upper register, overshadowed by the downward direction of the bass in measure 9, is marked by the typical voice of the whole part.



Exemplul 1: L. Van Beethoven: Sonata nr. 29, Op. 106 – Expoziția
Example 1: L. Van Beethoven: Sonata no. 29, Op. 106 – Exposition

La început, figurile sonore ale optimilor din registrul acut pot fi comparate cu valurile unui pârâu de primăvară. În măsura 63 apar intonații specifice unui marș, cu un caracter din ce în ce mai impetuos. Planul tonal al primei părți, are o evoluție sinuoasă: Si bemol major – Sol major – Si bemol major – Sol bemol major – Si bemol major, depășind structurile armonice clasice, scrutând relații armonice specifice Romantismului.

Partea a II-a: Scherzo, Assai vivace.

Scherzo, Assai vivace – formă ternară. Esența conceptului de *scherzo* se bazează pe alternarea surprinzătoare și vioaie a unor imagini auditive volatile. Primul subiect debutează cu tonica, Si bemol major. Măsurile 98-115 formează un pasaj, al cărui început este bazat pe *Presto*, ducând la repetarea părții întâi. Partea întâi este repetată în întregime, măsurile 116-162.

At first, the sonorous figures of the optimis in the acute register can be compared with the waves of a spring creek. Measure 63 shows specific intonations of a march, with an increasingly impetuous character. The tonal plan of the first part has a sinuous evolution: Si-flat major – G major – B-flat major – G-flat major – B-flat major, surpassing the classical harmonic structures, searching for harmonic relations specific to Romanticism.

Part II: Scherzo, Assai vivace. Scherzo, Assai vivace – ternary form. The essence of the concept of the *scherzo* is based on the surprising and lively alternation of volatile auditory images. The first topic begins with the tonic, B-flat major. Measures 98-115 forms a passage, the beginning of which is based on *Presto*, leading to the repetition of part one. Part one is repeated in its entirety, measures 116-162.

Scherzo.
Assai vivace. (♩=80)



Exemplul 2: L. Van Beethoven: Sonata nr. 29, Op. 106 – Partea a II-a
Example 2: L. Van Beethoven: Sonata no. 29, Op. 106 – Second Movement

A treia parte, Adagio sostenuto, Appassionato e con molto sentimento, fa-diez minor, a fost recunoscută ca una dintre cele mai remarcabile mișcări lente din creația lui Beethoven. Pe lângă armonia care se realizează în succesiunea părților, o altă combinație a întregului o constituie relația intervalică de terță, care se evidențiază atât în plan armonic cât și în plan tematic. Acestea, cât și bogăția texturii reflectă tendințele pianismului târziu al lui Beethoven.

Third movement, Adagio sostenuto, Appassionato e con molto sentimento, f-sharp minor, was recognized as one of the most remarkable slow movements in Beethoven's creation. In addition to the harmony that is achieved in the succession of the parties, another combination of the whole is the third intervalic relationship, which stands out both in the harmonic level and in the themes plan. These, as well as the richness of the texture, reflect the tendencies of Beethoven's late pianoism.



Exemplul 3: L. Van Beethoven: Sonata nr. 29, Op. 106 – Partea a III-a
Example 3: L. Van Beethoven: Sonata no. 29, Op. 106 – Third Movement

Finalul sonatei - Largo/Allegro risoluto, Fa major/Si-bemol major. Această parte conține o combinație de forme: *rondo* și *fugă*. Această introducere are un caracter foarte

Fourth Movement - Largo/Allegro risoluto, F-major/B-flat major. This part contains a combination of shapes: *rondo* and *fugue*. This introduction is very fragmentary in

fragmentar și nu are o formă definită. Este împărțit în patru părți, fiecare parte având câte un subiect total diferit.

Fuga finală a sonatei nu oferă imagini convexe și clare. Motivul fiind folosirea metodelor abstracte.

nature and does not have a defined form. It is divided into four parts, each part having a totally different subject. The final fuga of the sonata does not provide convex and clear images. The reason being the use of abstract methods.

Per la misura si conta nel Largo sempre quattro semicrome, cioè è:

Largo. Op. 76.
tutte le corde
p dolce

Exemplul 4: L. Van Beethoven: Sonata nr. 29, Op. 106 – Partea a IV-a
Example 4: L. Van Beethoven: Sonata no. 29, Op. 106 – Fourth Movement

CONCLUZIE

Sonata pe care am analizat-o, dovedește prin măiestria scriiturii pianistice că genul *sonata* mai are încă disponibilități pentru a se afirma în noul curent muzical: Romantismul.

În rândurile prezentate mai sus am încercat să dovedesc că Beethoven este un compozitor care preia sonata din Clasicismul muzical, o aduce în Romantism și putem spune că o pregătește pentru epoca muzicii moderne.

CONCLUSION

The sonata that we analyzed proves, through the mastery of pianistic writing, that the *sonata* genre still has the availability to assert itself in the new musical current: Romance. In the lines presented above I have tried to prove that Beethoven is a composer who takes the sonata from Musical Classicism, brings it into Romanticism and we can say that he prepares it for the era of modern music.

BIBLIOGRAFIE / REFERENCES

- Hodeir, A. (2007). *Formele muzicii*, București, România: Editura Grafoart
 Mauser, S. , Bera, A. (2015). *Sonatele pentru pian de Beethoven*, Cluj-Napoca, România: Editura Media Musica
 Ștefănescu, I. (1995). *O istorie a muzicii universale*, București, România: Editura Fundației Culturale Române